

しようなんメール

 医療法人 沖縄徳洲会 湘南鎌倉総合病院

発行／湘南鎌倉総合病院 〒247-8533 神奈川県鎌倉市山崎1202-1
TEL:0467-46-1717(代) FAX:0467-45-0190
URL:<http://www.shonankamakura.or.jp>

理念

「生命を安心して預けられる病院」
「健康と生活を守る病院」



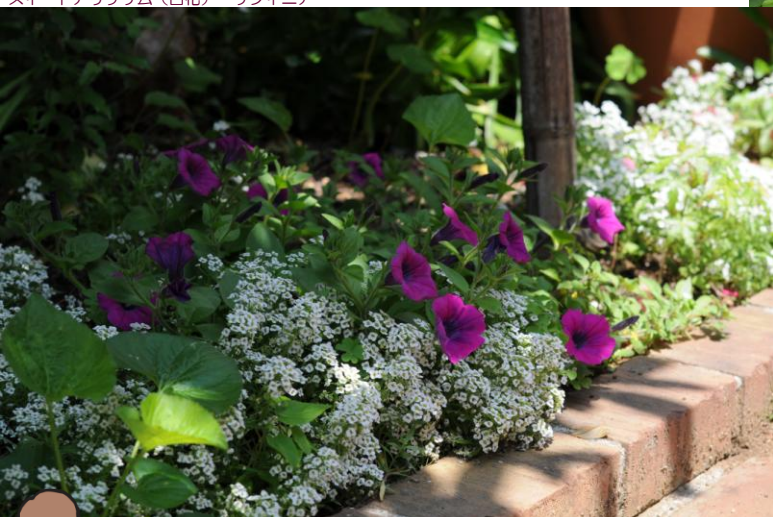
ルリマツリ

Contents

- 2P ドクター紹介
- 3P 感染対策チームより
～予防シリーズ第2回“結核”～
- 4P 新病院について
- 5P お知らせ
- 6P シャトルバス時刻表(8月末日まで)



ブルーベリー
スイートアリッサム(白花)・サフィニア



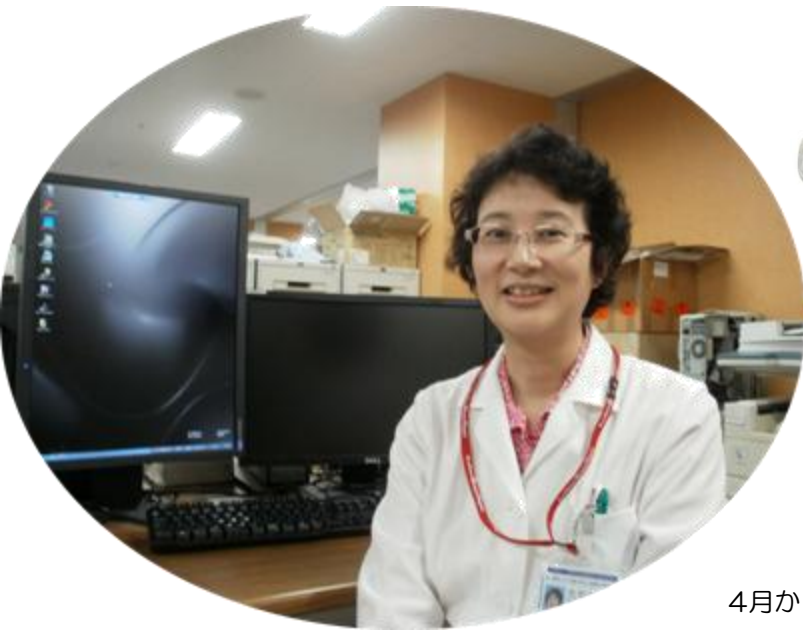
湘南鎌倉総合病院広報誌

Vol. **40**
2010年
7月号



写真のご提供
ありがとうございました

鎌倉市内にて撮影



健康管理センター 医長 田中 麻美 Dr

4月から湘南鎌倉病院に勤務しております田中と申します。

私が医師になったのは、平成10年ですので、今年で12年目になります。

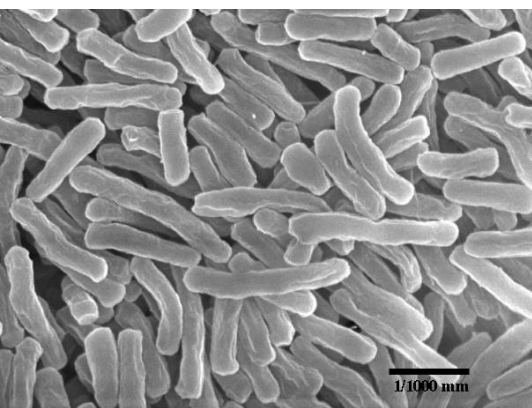
医師になったのは、ストレートにはではなく、他の方とは少し違った道を経ているからになります。

進路の選択は、もともとじっくり人の話を聞くのが苦手ではない方だったので、内科を選び、その中でも更に、デスクワークが多いと思われる千葉大の糖尿病代謝内科に入局しました。研修医時代は、同期や先輩の見よう見まねで何とか過ごし、さらに研修を終わってから、大学に戻り、大学院に進学、こちらも何とか終了しました。内科の特徴として、重症の患者さんも多く非常に大変である、更に大学では先生方が日夜遅くまで研究に勤しんでいるという状況でしたので、自分としては大変だと思いつつもこれまでがんばってきた感じです。大学での研修及び勤務の中で、特に後半の何年かが私にとっての成長の時期でした。専門医としての資格をとったということもあり、そろそろ生まれ育った神奈川県、地元である鎌倉に戻りたいという気持ちもありましたので、大学をやめて、湘南鎌倉総合病院という、私にとっては全く新しい世界の中に飛び込んだ訳です。

健康管理センターに入れて頂くことになりましたので、これまでの糖尿病内科で患者さんを診るというスタンスではなく、また別のアプローチで人間ドックの受診者の方たちを診察することになりました。病院が変わったと同時に仕事まで変わった感じでしたので、最初はとまどいがありました。

人間ドックという仕事は、病気ではない健常者の方たちを相手にします。病気でもないのにどうして高いお金を払って検査を受けるのかと考えてみますと、やはりご自分の健康を守りたいという積極的な意志をお持ちになっているからだと思います。人間ドックの目的は癌や高血圧、糖尿病など生活習慣病と呼ばれる病気の早期発見、早期治療であり、更にこれからは、これらの病気を予防することが大きな目標になってくると思います。受診される方たちに検査の結果を説明する際には、検査に関する知識は当然必要ですが、その結果と意味についてどこまでわかりやすく伝えられるかということが大事かと思えます。中には会話がかみ合わなかったりする方もいらっしゃるのですが、今後はそういった場合のかわし方(?)なども身につけて、説明の仕方を考えていきたいと思えます。ですので、診察は医者というよりは、もっと一般の人に近い、アドバイザーのような感じというのが近いかと思えます。科はどうであれ、よりよい医療を行っていけるような医療人になることを目標にしたいと考えております。そのためには、夢や大胆さも持ちながらチャレンジをしていきたいと思っております。幸い同じ職場や科の中で、よき先輩医師や同僚たちにも恵まれております。ですが、あまり仕事に没頭しすぎず、生活習慣病にならないためにも、“心と身体にいい生活”を送っていききたいと思えます。





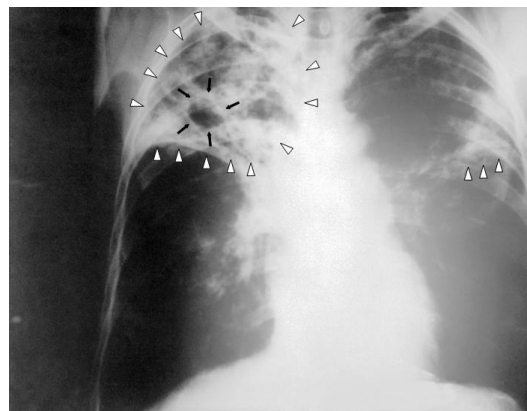
結核菌

結核について

結核とは結核菌によって、体が侵される疾患です。結核菌は、人から人に感染するので、結核は伝染病です。結核は、全身性の疾患ではありますが、**約90%以上は肺におこる**ので、結核＝肺結核と考えてよいでしょう。

結核は、空気中にいる結核菌を吸い込むことにより感染します。しかし通常の大気中には結核菌はいないので、結核の患者さんから出た結核菌を吸い込むことによって感染します。結核菌は**数um (1000分の1 mm)**という小ささで目に見えません。

結核に感染した人の約90%は発病することではなく、約10%は感染して発病します。また、特に抵抗力の弱い乳幼児や免疫力が低下した人は、発病しやすいと言われています。



右肺上葉に空洞（結核病巣）

結核の症状について



結核で受診する人で症状の多いものは、発熱・咳・痰で、血痰も1割以上みられます。血痰がもしてたら、結核を疑う必要があります。

結核の拡大予防について

結核菌は、非常に小さく、空気に浮遊していて空気感染します。結核の感染を防ごうとしたら、結核の患者さんに近づかないようにすることです。万一、結核患者に近づくとときには通常のマスクでは、感染を予防できません。

※N95微粒子マスクを着用するしかありません。

※N95微粒子マスクとは：結核菌を95%以上防ぐことができる高性能なマスク

結核の治療について

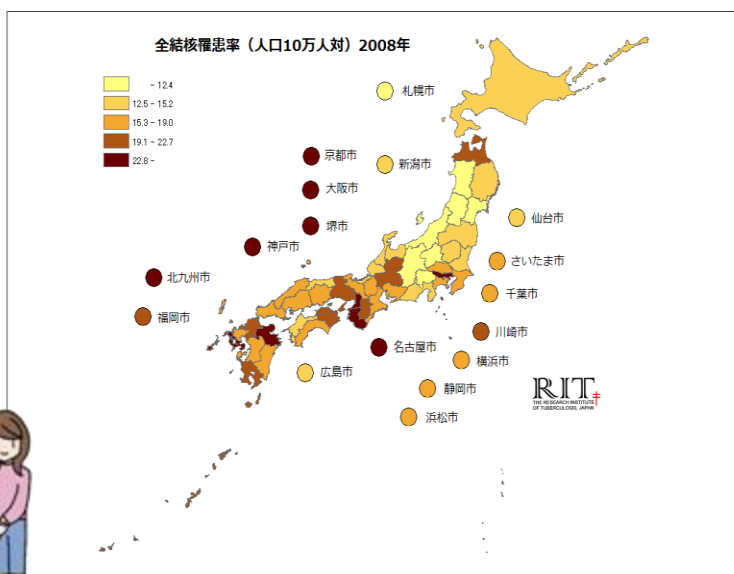
結核の治療は、**抗結核薬**というものを使用します。結核の治療は少なくとも6ヶ月～9ヶ月の治療が必要です。薬を毎日規則正しく飲み続けた場合は、数ヶ月すると、咳や痰がでなくなって、熱もなくなり、体の調子もよくなりますが、薬を飲まなかったり、薬を飲み忘れてしまうと、結核菌が生き残り、薬に耐性ができて、**なかなか治らなくなります**。長い期間ですが、規則正しく、必ず言われたとおり薬を飲み続けることが重要です。

日本にどのくらいの結核患者がいるのでしょうか？

結核は、過去の病気ではありません。日本では、**毎年約3万人の新たな結核患者が発生しています**。長くつづく咳症状のときは結核を疑う必要があります。また長くつづく咳（3週間以上）も結核を疑う必要があります。

もし結核と診断されたらどうなるか？

結核と診断されたら、入院しないといけません。感染の危険があるからです。結核治療は長いですから、結核病棟がある設備の整った結核専門病院に入院する方が良いです。結核治療を続けていって、検査で結核菌が陰性となり、レントゲン上でも問題ないと医師が判断すれば、退院できます。



平成22年9月1日移転 新病院のご案内



移転先住所

神奈川県鎌倉市岡本1370-1

TEL : 0467-46-1717

電話番号は現在と変わらずお使いいただけます。

平成20年より新病院の工事が始まり、完成は今年の7月末頃、9月1日に移転となっております。

最新の工事の状況は、受付1・2横の廊下に掲示されておりますので、ご覧下さい。また、新病院の交通のご案内なども、院内掲示での案内や正面玄関前カウンターなどで配布しております。今後交通のご案内内容が変更になることもございます。変更がございましたら院内掲示・配布物などを更新いたしますが、移転日近くにご受診の方はご確認ください。

最寄駅から新病院までの交通手段については、当院のシャトルバスを運行いたします。現在の山崎の病院から新病院へのシャトルバスも運行の予定となっておりますが、ルートの検討中の為、今後新しい情報が入り次第お知らせいたします。

公共交通機関をお使いいただき来院される場合は、下に神奈川中央交通・江ノ電バスの乗車場所と、降車停留所を記載いたしましたのでご参照ください。各停留所の場所については上記の地図をご覧ください。

新病院の駐車場は270台（現在は173台）を確保予定ですが、周辺は大変混雑が見込まれます。なるべく公共交通機関や、運行予定の当院シャトルバスをご利用ください。

●大船駅より来院される方 神=神奈中バス・江=江ノ電バス

大船駅西口（大船観音側）

3番乗場 神・船32 渡内経由「藤沢駅北口」行

神・船101・102 公会堂前経由「城廻中村」行

4番乗場 神・船34「南岡本行」

大船駅東口交通ターミナル（湘南モノレール駅下バスターミナル）

2番乗場 江・藤沢〔弥〕大船 武田薬品前～弥勒寺経由「藤沢駅」行

江・南岡本経由 「四季の杜」行

●藤沢駅より来院される方

藤沢駅北口（ビックカメラ側）

5番乗場 神・船32 柄沢橋・渡内経由「大船駅西口」行

11番乗場 江・藤沢〔弥〕大船 弥勒寺～武田薬品前経由
「大船駅」行

●降車停留所

公会堂前下車

南岡本下車

公会堂前下車

南岡本下車

新病院開院式・見学会のご案内

2010年8月29日 日曜日
午前11時より

場所：湘南鎌倉総合病院（移転先病院）
新住所 神奈川県鎌倉市岡本1370番1

- ※ 事前のご予約は不要です。
ご家族・お知り合いをお誘い合わせの上ご参加ください。
- ※ 開催場所は移転先の新病院になりますので、ご注意ください。
また、当日は混雑が予想されますので、当院シャトルバスまたは公共交通機関をご利用ください。

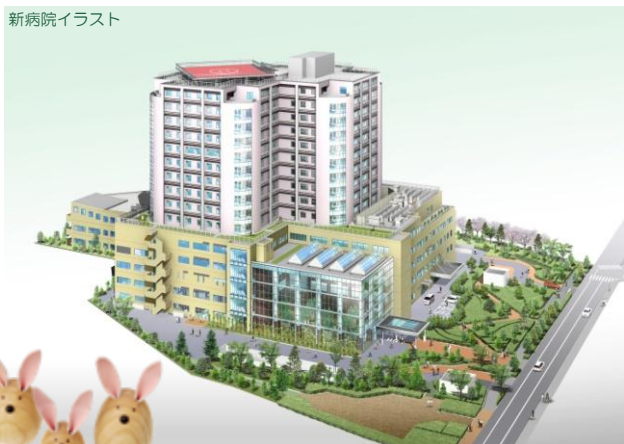
当院無料シャトルバス 開院式当日運行いたします。

大船駅東口 ⇄ 新・湘南鎌倉総合病院
(湘南モノレール側)

現・湘南鎌倉総合病院 ⇄ 新・湘南鎌倉総合病院

随時運行

新病院イラスト



新病院移転に伴う診療体制変更のお知らせ

正面玄関前から見た外観



当院は今年9月1日に現在岡本に建設中の病院（住所：神奈川県鎌倉市岡本1370-1）に移転致します。

移転につきまして、移転前日の平日8月31日火曜日と、移転当日の9月1日水曜日の診察に変更がございますので、お知らせいたします。

8月31日（火曜日）移転前日

- 診察は現在の山崎の病院にて行います。
一般外来は午前診察までです。
午後・夕方診察は休診となります。

9月1日（水曜日）移転当日

- 診察は新病院にて行います。
一般外来は休診です。
AM7：00～救急の受付をいたします。

※8月31日／9月1日ともに救急受付は行っております。
なお、通常診察は9月2日より行います。



1Fカウンター

皮膚科外来時間変更になりました

都合により、7月から午後の診察を休止致します。
7月より木曜午前、田中公美医師の診察を再開します。

午前診察（月曜日～金曜日）※土曜日は休診です。

受付時間 7：30～12：00

診療時間 9：00～12：00

	月曜	火曜	水曜	木曜	金曜
担当	入交 荻野	入交 荻野	入交 荻野	入交 田中	入交 沖山

患者様にはご迷惑をおかけ致しますが、ご協力のほどよろしくお願い申し上げます。

エントランス



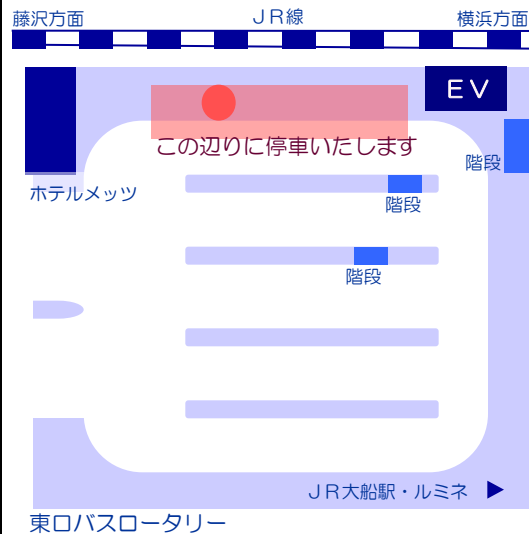
【ご案内】 ● ※印の時間は土曜運休となります。
また日曜日祝日は全て運休です。

● 大船方面行き ●

湘南鎌倉総合病院行き			
かさまクリニック発	ビッグオレンジC棟ラウンジ前	大船駅ホテルメッツ付近発	湘南鎌倉総合病院着
		7:10	→ 病院直行
		7:35	→ 病院直行
		8:00	→ 病院直行
		8:25	→ 病院直行
		8:55	→ 病院直行
9:00	→ 9:03	→ 9:10	→ 病院直行
		9:25	→ 病院直行
		9:55	→ 病院直行
10:00	→ 10:03	→ 10:10	→ 病院直行
		10:25	→ 病院直行
		10:55	→ 病院直行
11:00	→ 11:03	→ 11:10	→ 病院直行
		11:25	→ 病院直行
		11:55	→ 病院直行
12:05	→ 12:08	→ 12:15	→ 病院直行
		12:25	→ 病院直行
		12:55	→ 病院直行
		13:25	→ 病院直行
		13:55	→ 病院直行
※		14:20	→ 病院直行
※	14:20	→ 14:23	→ 14:30 → 病院直行
		15:15	→ 病院直行
※	15:20	→ 15:23	→ 15:30 → 病院直行
		15:45	→ 病院直行
		16:15	→ 病院直行
※	16:20	→ 16:23	→ 16:30 → 病院直行
		16:45	→ 病院直行
※	17:10	→ 通過	→ 17:20 → 病院直行
※		17:45	→ 病院直行
※	(病院行き終バス)	18:15	→ 病院直行

大船駅経由かさまクリニック行き			
湘南鎌倉総合病院発	大船駅ホテルメッツ付近	ビッグオレンジC棟ラウンジ前	かさまクリニック着
7:25	→ 駅直行		
7:50	→ 駅直行		
8:15	→ 駅直行		
8:30	→ 駅直行 8:36	→ 8:40	→ 8:50着
8:45	→ 駅直行		
9:15	→ 駅直行		
9:30	→ 駅直行 9:36	→ 9:40	→ 9:50着
9:45	→ 駅直行		
10:15	→ 駅直行		
10:30	→ 駅直行 10:36	→ 10:40	→ 10:50着
10:45	→ 駅直行		
11:15	→ 駅直行		
11:30	→ 駅直行 11:36	→ 11:40	→ 11:50着
11:45	→ 駅直行		
12:15	→ 駅直行		
12:45	→ 駅直行		
13:15	→ 駅直行		
13:30	→ 駅直行 13:36	→ 13:40	→ 13:50着
13:45	→ 駅直行		
14:10	→ 駅直行		
14:50	→ 駅直行 14:56	→ 15:00	→ 15:10着
15:05	→ 駅直行		
15:35	→ 駅直行		
15:50	→ 駅直行 15:56	→ 16:00	→ 16:10着
16:05	→ 駅直行		
16:35	→ 駅直行		
16:50	→ 駅直行 16:56	→ 17:00	→ 17:10着
17:35	→ 駅直行		
18:05	→ 駅直行		(大船駅行き終バス)

- 渋滞などにより、出発時刻が遅れる場合があります。(特に雨天や土曜昼前より)
- 車内での携帯電話のご通話は、御遠慮願います。
- 湘南鎌倉病院のバスは、他の介護車等の乗降を優先する為、出発直前まで乗車の為の玄関横付けができないことがあります。
- 大船駅構内での乗車降車位置に多少の変動が生じる場合がございます。
- バスは座席のみの御利用になりますので、満員の場合は事故防止・安全確保の為に乗車をお断りする場合がございます。(大船便のバスの定員は27名)
- 車椅子でのご乗車はロックが出来ない為、安全の観点からお断りしております。御了承ください。



● ビッグオレンジの乗降場所
湘南鎌倉総合病院行は C棟ラウンジ前の向かい側歩道です。
かさまクリニック行は C棟ラウンジ前の歩道となります。

● 葉山方面行き ●

湘南鎌倉総合病院行き			
葉山ハートセンター発	葉山ダイケアクリニック	北鎌倉駅鎌倉駅逗子駅周辺	湘南鎌倉総合病院着
9:10	→ 9:13	→ 通過	→ 10:10
11:30	→ 11:32	→ 通過	→ 12:30
14:30	→ 14:32	→ 通過	→ 15:30
16:50	→ 16:52	→ 通過	→ 17:50

葉山ハートセンター行き			
湘南鎌倉総合病院発	北鎌倉駅鎌倉駅逗子駅周辺	葉山ダイケアクリニック	葉山ハートセンター着
8:00	→ 通過	→ 通過	→ 9:00
10:20	→ 通過	→ 通過	→ 11:20
13:20	→ 通過	→ 通過	→ 14:20
15:40	→ 通過	→ 通過	→ 16:40

● 葉山ダイケアクリニック前の乗降場所

湘南鎌倉総合病院行は クリニック向かい側の歩道です。 葉山ハートセンター行は クリニック前の歩道です。

葉山方面行シャトルバスのみ途中下車が可能となっております。大船方面行では出来ません。途中下車につきましては、出発前と下車場所付近で運転手に一声お掛けください。
尚、途中乗車につきましては一切お断りしております。
予め御了承ください。

葉山方面行バスは、JR鎌倉駅・逗子駅及び、京急新逗子駅には参りません。
駅周辺での下車をお願いしております。
予め御了承ください。

● お問合せ先 ●

- 湘南鎌倉総合病院 0467-46-1717
- 葉山ハートセンター 046-875-1717
- 湘南かさまクリニック 045-895-1717
- 葉山ダイケアクリニック 046-876-3811